

votre quartier

bourg l'évêque

Bulletin des habitants des secteurs : Horizons, Le Mail, St-Cyr, St-Paul
réalisé par l'Association du Bourg l'Evêque, 30, rue de Brest - Directeur de la Publication : A.SMAGUE

ISSN 0294-6514



Samedi 8 décembre à 20h30, au théâtre de l'ADEC - 45, rue Papu



Concert de la Ste Cécile par le Cercle Musical de bourg l'évêque



Cette année pour la première fois, nous fêtons la Ste Cécile à la « Maison du Théâtre Amateur » que l'ADEC met sympathiquement à notre disposition.

Pour un soir, le théâtre amateur fera place à la musique également produite par des amateurs.

Honorés de se manifester sur une véritable scène, nos musiciens - élèves et professeurs - vous préparent un programme à la hauteur de la situation, divertissant et varié.

Les différents instruments enseignés seront à l'œuvre dans des ensembles qui fonctionnent toute l'année ou qui se sont constitués pour l'occasion. Le chant choral sera aussi de la partie.

Tous espèrent vous faire partager un agréable moment musical.



L'entrée est gratuite

Appel à toutes les bonnes volontés

Depuis la naissance de l'Association du bourg l'évêque, il y a tout juste 35 ans, bien des événements se sont produits et bien des réalisations les ont accompagnés qui ont donné au quartier tout neuf une vie et une identité. Les habitants qui ont associé leurs volontés dans ce but y sont pour quelque chose.

L'équipe initiatrice était alors jeune comme le quartier. Les membres de cette équipe qui sont encore à la tâche ont vieilli comme le quartier.

D'autres les ont heureusement rejoints et pour une large part remplacés au fil des temps, ce qui a permis de poursuivre et surtout d'innover.

Il n'empêche... l'Association a besoin aujourd'hui d'énergies nouvelles.

Le quartier d'autre part rajeunit avec les nombreuses construc-

tions récentes. Ce peut être la promesse d'un souffle nouveau.

L'expérience nous a appris que le Bien Vivre Ensemble est fait d'initiatives communes. Apprenons à nous connaître davantage en nous réunissant.

Nous tiendrons notre prochaine Assemblée Générale en février 2008.

Dès à présent : **Aidez-nous à la préparer.**

L'Association du bourg l'évêque (Horizons, Le Mail, St Cyr, St Paul) a besoin de votre concours pour poursuivre en étant à l'image du quartier.

L'entreprise est exaltante. Si vous souhaitez y prendre part, **retournez-nous dès maintenant le coupon ci-dessous** à notre siège social - 30, rue de Brest ou au siège de nos activités - 16, rue Papu. Vous pouvez aussi nous joindre par téléphone : 02 99 59 19 65 ou par Internet : bourgleveque@assoreennes.org.

Nom, Prénom :

Adresse :

Tél. : E-mail :

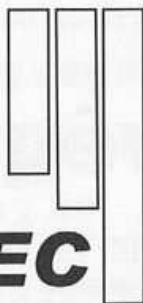
Je désire prendre contact

Suggestions :

Je suis plus particulièrement intéressé(e) par :

- L'urbanisme (aménagement, circulation piétons, vélos, autos...)
- l'organisation, le suivi d'activités culturelles, de festivités
- la réalisation et (ou) la distribution du périodique « Votre quartier bourg l'évêque »

45, rue Papu
35000 Rennes
Tél. : 02 99 33 20 01
Fax : 02 99 54 13 51



ADEC
Maison du Théâtre Amateur

Basée sur le quartier de Bourg l'Evêque, le théâtre de l'ADEC (Art Dramatique Expression Culture) – Maison du Théâtre Amateur, est une association de loi 1901 créée en 1970. Centre de ressources pour les troupes amateurs de la région, la Maison du Théâtre Amateur a pour missions d'initier, de former, d'informer, de soutenir, de diffuser et de mettre en réseau les différentes pratiques théâtrales amateurs, dans l'esprit de l'éducation populaire, grâce à :

- Une équipe « professionnelle du théâtre amateur », c'est-à-dire des personnes ressources pour le conseil, l'orientation, la mise en réseau, l'aide au choix du répertoire, équipe composée d'une directrice, Suzanne Héleine, d'un bibliothécaire/chargé de la communication, Yvan Dromer, d'une secrétaire comptable, Françoise Corlay, et d'un régisseur, David Griffaut.
- Un théâtre de 170 places où les troupes peuvent diffuser leurs créations.
- Un centre de documentation, la nouvelle bibliothèque théâtrale Guy Parigot, avec un fonds riche de 10 000 ouvrages et plus de 15 000 références, ainsi qu'un fonds patrimonial unique en Bretagne (fonds Guy Parigot) située dans la cour de l'école Papu.
- Des formations sous forme d'ateliers, stages, lectures publiques, rencontres d'auteurs, résidence d'écriture...
- Des aventures singulières avec des compagnies de théâtre professionnelles.
- Une mise en réseau et des relations privilégiées avec d'autres structures culturelles (T.N.B., Aire Libre, Pôle Sud, Grand Logis, La Paillette, Théâtres en Bretagne, bibliothèques municipales, des festivals...)

Pourquoi attendre la nouvelle année pour prendre de bonnes résolutions ?

Curves

Le pouvoir de vous surprendre*

Plus de 8000 clubs dans le monde



Inscrivez-vous maintenant et le reste de l'année est gratuit.

02 99 54 10 66

16 A Rue de Brest

Rennes, au bas de la Tour des Horizons

*Offre valable pour une adhésion lors d'une première visite pour toute durée minimum. Programme P8. Frais d'adhésion à régler lors de l'inscription. Offre non cumulable. Offre valable dans les clubs participants jusqu'au 15 décembre 2007.

- Un Festival Régional de Théâtre Amateur, qui se déroule à Chartres de Bretagne tous les deux ans, organisé par l'ADEC en partenariat avec le Centre Culturel Pôle Sud.

Actualité de l'ADEC à venir

- **Mercredi 5 décembre**, à 19h30, au Théâtre de l'ADEC: lecture publique de **Res/persona**, texte de Ronan Chéneau, préparé par le comédien professionnel Thomas Jolly, avec les comédiens amateurs de l'ADEC, en partenariat avec le TNB.
- **Mercredi 12 décembre**, à 19h, à l'Aire Libre, à St Jacques de la Lande: conférence de **Milos Lazin**, metteur en scène spécialiste des auteurs des Balkans, à l'occasion de sa future création, La femme bombe.
- Lecture publique **en famille** (grand-parents, parents, et autres amis sont conviés à venir lire avec des enfants) autour de **Fabrice Melquiot**, préparée par Silvano Voltolina, **mercredi 30 janvier**, à 19h30 au Théâtre de l'ADEC.
- Lecture publique auteur de l'œuvre de **Joël Pommerat**, **mercredi 30 avril**, à 19h30, au Théâtre de l'ADEC.

Pour plus d'informations,

vous pouvez contacter l'ADEC au 02 99 33 20 01, et nous rencontrer au Théâtre, 45, rue Papu, à Rennes, ou encore à la Bibliothèque Théâtrale Guy Parigot, 16, rue Papu, à Rennes.

Site Internet : <http://adec.mta.free.fr>

Email : adec_mta@club-internet.fr

NOUVEAU



Ouvert dès 8 h
Équidia - Jeux Rapido
Côte et Match - Loto Foot

LE ROXBURY

Bar ■ Brasserie ■ Salon de Thé ■

Cuisine traditionnelle variée

Grillades, Salades, Sandwichs, Croques, Tartines...

Centre Commercial Bourg l'Évêque

10 B, rue de Brest (dernière le Crédit Mutuel) - 02 23 46 23 99

Parking gratuit la 1^{re} heure

Repas à thème
le vendredi midi

Restauration
le samedi midi

Retransmissions
sportives

Réception de groupe

Non fumeur le midi

À L'HEURE DU THÉ

9 thés - 4 cafés - 3 verveines

Pâtisseries

Plat du jour
7,20 €

Formule Duo
9,20 €

Entrée + Plat
ou Plat + Dessert

Formule Trio
10,90 €

Entrée + Plat + Dessert

La rentrée de nos activités culturelles et de loisir

Le cercle musical

Cette année encore, notre école de musique répond à un désir d'apprentissage largement répandu.

- 8 classes de solfège (5 pour enfants, 3 pour adultes) totalisent 81 élèves.
- l'apprentissage de 13 instruments est dispensé à 142 élèves.
- 3 ensembles instrumentaux réunissent 35 personnes.
- la chorale d'adultes mixte à 4 voix compte une trentaine de participants

L'ensemble des disciplines est encadré par 19 professeurs. Les différents cours et répétitions constituent au total plus de 90 heures hebdomadaires.

NB : la musique d'ensemble instrumentale et vocale, peut être pratiquée par toute personne intéressée sans qu'elle soit forcément inscrite dans nos cours. Vous pouvez en faire la demande. Renseignements : 02 99 59 19 65.

La peinture sur porcelaine

C'est reparti toujours avec la même ardeur (trois cours : lundi après-midi, mercredi matin et après-midi).

La rentrée ayant connu une légère baisse d'effectifs, il y a donc de la place pour qui voudrait en faire l'essai. Manifestez vous sans tarder. L'atelier est encadré par Catherine Degouey : 02 99 05 09 65 ou 06 83 68 46 15.

L'atelier d'écriture

Après une première année pleine de promesses, c'est un nouveau départ.

Pour bien comprendre le plaisir de jouer ensemble avec les mots, il faut en faire l'essai. C'est tous les lundis à 20h30.

Contact auprès des responsables :

M^{me} Claude Le Minter : 02 99 59 58 30

M^{me} Chouky Souchet : 02 99 63 33 27 ou 06 29 45 90 07.

Le bridge

Le plaisir de jouer ensemble le mardi après-midi et le mercredi soir. Renseignements : M^{me} Miniac 02 99 54 17 68.

Le théâtre

Les 2 ateliers pour adultes ont accueilli de nouveaux et nombreux adeptes. En route pour une année pleine de promesses et de surprises !

On peut se fier pour cela au talent communicatif de Christophe Loviny : 02 99 33 09 98 ou 06 88 44 33 24.

Match d'improvisation

(voir dernière page)



Match d'improvisation par l'atelier théâtral de Bourg l'Évêque (22 juin 2007)

Les nouveautés

La classe d'accordéon chromatique

Le projet est concrétisé. L'accordéon s'ajoute donc aux 12 instruments déjà enseignés dans notre Cercle Musical.

Il y a encore de la place dans la classe de Christian Malard : 02 99 07 43 44.



La peinture à l'huile

Un petit groupe se retrouve chaque semaine pour peindre dans une atmosphère d'échanges de savoir faire. Il ne s'agit pas de cours mais de complicité entre personnes qui s'exercent ensemble.

Ça fonctionne le mercredi après-midi de 14h à 18h. C'est ouvert à qui voudrait essayer.

Renseignements : Jacqueline Lagoutte 02 99 54 18 95.



L'atelier théâtral pour adolescents

Souhaité depuis longtemps, il vient de démarrer sans que nous l'ayons annoncé. Il accueille volontiers des jeunes qui voudraient s'initier au théâtre et qui n'étaient pas au courant de la possibilité que nous leur proposons.

Ces cours ont lieu tous les jeudis de 18h à 19h30. Ils sont donnés par Claire Vaillant : 02 23 30 27 87 ou 06 64 00 80 53



L'état d'avancement de la ZAC du Mail

Le 25 septembre, une petite escouade de notre commission Urbanisme a fait le tour de la ZAC en compagnie de Mr Eric Beaugé, chargé de l'opération à la Société d'économie mixte TERRITOIRES qui en a la responsabilité pour le compte de la Ville de Rennes.

• La confluence

Il y a un espace vert, entretenu mais peu aménagé ; assez méconnu et peu fréquenté car il est mal accessible. Il constitue pourtant un atout et, à ce titre, sa liaison avec le quai St Cyr est prévue grâce à un passage sous le pont Robert Schuman. C'est dit depuis longtemps mais rien ne se fait. Mr Beaugé reconnaît que le dossier a été mis de côté mais il s'engage à ce qu'il soit repris en 2008. Nous souhaitons un prompt aboutissement. Le quai St Cyr est aujourd'hui très fréquenté et le désenclavement de la confluence en fera un but de promenade et de détente.

• Le bâtiment de la pointe Ouest

C'est toujours prévu pour l'emplacement d'un restaurant. C'est inscrit dans le cahier des charges de l'acquéreur. Mais cela fait des années que c'est dans le même état de délabrement.

Les déboires successifs (absence de fondation pouvant supporter les travaux intérieurs ; découverte de mэрule dans les charpentes) ont pour conclusion : **la nécessité de démolir**. Une construction nouvelle à volume identique va être soumise à l'accord des Bâtiments de France. Mr Beaugé espère bien, qu'après validation, une demande de permis de construire pourra être déposée vers la fin de l'année.

• Quai St Cyr entre la pointe Ouest et la rue Vaneau

Les riverains font remarquer que les plantations effectuées le long des immeubles sont très abimées, notamment par des stationnements abusifs de voitures.

Les plants seront tous remplacés par les soins de la Société Territoires et protégés jusqu'à leur plein développement.

La petite placette joliment aménagée qui fait pendant à l'allée piétonne (toujours sans nom) de l'autre côté du Mail connaît aussi des stationnements inacceptables de voitures. Il conviendra de les rendre impossibles par la mise en place de légers dispositifs appropriés.



La placette défigurée



L'allée, bientôt baptisée ?

En perspective de la Vilaine à travers une esplanade bientôt libérée

• Halte nautique

Un local de 40m² en deux parties, comportant des sanitaires (comme ceux de la place St Germain) sera édifié près de la station de relèvement des eaux en venant l'habiller. Cela viendra achever l'aménagement de l'endroit en lui donnant un caractère esthétique d'ensemble. Pourra s'y adjoindre la corbeille à papiers pour les promeneurs, les flâneurs, voire les pique-niqueurs qui a été demandée depuis 1 an déjà à la Ville de Rennes.

Le démarrage des travaux est prévu pour la fin de l'année.

• Traversée de la rue Vaneau entre le pont Malakoff et le Mail

Les travaux de voirie conformes aux résultats des discussions sur le sujet ont été réalisés.

Une simple remarque : Le terre-plein central destiné à empêcher les voitures de traverser la rue Vaneau en direction de la partie Ouest du quai St Cyr est contourné par certains conducteurs. Il suffirait que ce terre-plein soit un peu prolongé en épousant la pointe qui est tracée au sol afin de rendre impossible cette manoeuvre dangereuse.

La ville de Rennes a répondu favorablement à notre demande. Sitôt dit, sitôt fait !



Avant...

Jean MIGOT

ASSURANCES

BANQUE AGF

87, Mail François Mitterrand - 35000 RENNES - Tél. 02 99 54 93 54



... Après

• Quai St Cyr - Rue Liothaud

Les constructions avancent. On commence à voir se dessiner l'emplacement de la future coulée verte entre la rue Liothaud et la Vilaine ainsi que celui de la placette qui la prolongera en direction du Mail.



Future placette, face à la rue Coulabin

Pour que ces espaces soient libérés, encore faudra-t-il que les immeubles qui vont les encadrer soient achevés car les nécessités des chantiers rendront indispensable leur occupation. Ce sera chose faite à l'horizon 2009 – 2010 nous assure Mr Beaugé.

Dans 2 à 3 ans, nous aurons donc un magnifique entonnoir de verdure qui constituera un point fort dans l'aménagement du



Les verrues sont parfois tenaces... Souvent aussi leur disparition est soudaine

secteur. La perspective à partir de la rue Coulabin sera saisissante... à condition que l'esplanade du Mail soit libre de toute voiture. C'est pourquoi nous avons demandé que le parking payant avec barrière d'accès que la Ville de Rennes s'appête à réaliser s'arrête à ce niveau pour être en cohérence avec l'exécution du projet de la ZAC*.

• La pointe Est du Mail.

Le sentiment d'abandon demeure.

Pendant longtemps, rien n'était possible parce que la D.D.E. occupait les lieux et la question de son relogement relevait d'une histoire aux multiples épisodes. Or la D.D.E. a quitté les lieux depuis 2 ans déjà. Mais l'Etat est toujours propriétaire de la parcelle et la question de sa rétrocession semble être une histoire tout aussi compliquée.

Pour le moment, c'est la panne. (L'ancienne halte des T.I.V., promise à la démolition, bénéficie par là même d'un sursis.)

• Le terrain vague de l'ancienne «Sagesse».

C'est une autre panne, bien ancienne et également préjudiciable à l'environnement. Le spectacle de désolation n'est réjouissant ni pour les passants, ni sans doute pour les occupants des immeubles avoisinants. Nous n'avons pas d'information précise sur le sujet. Ça relève du mystère qui s'épaissit et qu'il faudra bien percer un jour. Un permis de construire en date du 16 février 2007 est pourtant affiché... mais il y en a eu d'autres avant... et rien ne vient.

★ ★
★

En résumé, hormis ces deux derniers secteurs dont le retard ne devrait plus être indéfiniment supporté, les opérations de la ZAC du Mail s'exécutent selon le programme prévu.

Il reste à mettre en harmonie l'ensemble des espaces publics du Mail et de ses alentours. C'est là un autre problème qui ne relève pas de la responsabilité de la Société Territoires mais directement de la Ville de Rennes. L'Association du bourg l'évêque poursuivra le travail de concertation entamé depuis longtemps.



Le choix des entreprises est en cours et la réalisation des travaux est programmée à partir de janvier 2008 avec l'objectif d'une livraison du parking en avril/ mai et de l'espace piétons en juillet.

Concernant la troisième étape pour l'adaptation du carrefour Schuman, le lancement des études est programmé au cours du premier trimestre 2008 »

Les choses avancent donc dans le bon sens. Nous en suivrons le cours et nous vous tiendrons informés.

*Dans un courrier en date du 8 novembre 2007, Mr Berroche, adjoint délégué à la circulation, nous apporte les précisions suivantes :

« Depuis la dernière rencontre avec votre association, le projet concernant la deuxième étape de réalisation du Mail s'est affiné dans le respect de nos échanges : réalisation d'un stationnement payant à partir de la rue Coulabin jusqu'à la place Foch et création d'un espace piétons situé à l'Ouest, jusqu'au carrefour Vaneau.

Quai St Cyr

La péniche spectacle

«L'Arbre d'Eau» et «La Dame Blanche»

Un lieu de spectacle: deux péniches

Qui accueillent chaque semaine des artistes professionnels dans un climat de proximité, de présence directe : Jazz, Musique du monde, Chanson, Conte, Poésie, Théâtre. L'hiver à Rennes. En itinérance l'été sur les canaux.

Une unité de production et d'action culturelle

Qui produit et réalise avec les partenaires culturels (Artistes, Associations, Equipements, Communes, Festivals, Ecoles...), des spectacles, des événements culturels, des actions de formation à bord des Péniches ou dans d'autres lieux de diffusion.

Un équipement

Ouvert à l'accueil d'initiatives publiques ou privées (Exposition, Réunion, projet de développement culturel, Soirée-Spectacle, Séminaires, Conférences de Presse...) à Rennes et sur les voies d'eau.

Renseignements sur les spectacles et les formations :

Péniche Spectacle - 30, quai St Cyr - 35000 RENNES
Tél : 02 99 59 35 38 - www.penichespectacle.com



Carrefour philo

A la Maison St Cyr - 59 rue Papu, ça se passe une fois par mois depuis la rentrée de septembre.

Une vingtaine de personnes, pensionnaires de la maison ou membres du personnel et aussi habitants du quartier se sont déjà retrouvés 2 fois pour réfléchir et échanger sur un thème choisi, en référence à des textes philosophiques, le tout étant ordonné par un philosophe de service.

Le prochain carrefour aura lieu **lundi 17 décembre à 16h30**. N'hésitez pas à venir partager le plaisir d'un moment de philosophie.

L'entrée est libre et gratuite.

Renseignements : 02 99 59 48 80 ou 02 99 59 19 65

TOPGARAGE



**GARAGE
LEBRUN DANIEL**

11, rue de Lorient - RENNES
Tél. 02 99 54 41 73 - Fax 02 99 33 02 65

RÉPARATION AUTOMOBILE TOUTES MARQUES

Freinage/Plaquettes - Amortisseurs/Suspension
Recharge climatisation

VENTE DE VÉHICULES OCCASIONS

PLOMBERIE - CHAUFFAGE - ÉLECTRICITÉ



Christian RÉGNAULD

51, rue de la Bascule - 35000 RENNES

Tél. : 02 99 54 16 39

Dépannage Installation - Aménagement salle de bains

Tous à vos Kimonos !!!

Depuis le début de septembre, il y a la possibilité de s'initier au judo dans une salle du gymnase Constant Véron avec son nouvel enseignant Romain Ménard.

En effet le Cercle Paul Bert propose de pratiquer le judo dès 4 ans le mercredi matin de 10H30 à 11H30.

Pour les enfants nés en 2001 et 2000, deux cours sont proposés le lundi de 17H00 à 18H00 et le mercredi de 9H30 à 10H30.

Deux cours sont également proposés pour les enfants nés en 1999, 1998, 1997 et 1996 le mercredi de 11H30 à 12H30 et le vendredi de 17H00 à 18H00.

Pour tout autre renseignement vous pouvez contacter le CPB JUDO : Tél 06.10.14.03.51



Dimanche 1^{er} décembre 2007

L'Association Ti Mad organise à la Maison de Retraite St Cyr son traditionnel LOTO.

Comme chaque année, 15 tirages auront lieu dans l'après-midi à partir de 14h dans la salle d'animation.

Les lots (télévision, ordinateur, vélo, ...) seront comme tous les ans de qualité au prix de 2€ la carte.

Pour tout renseignement Yannick : 06 16 42 10 22



Flânerie musicale, quai St Cyr

Nouveau **Galerie du Cloître St Cyr**
59, rue Papu

La Maison de retraite St Cyr a le privilège de se situer au milieu d'un grand parc. Elle possède aussi en son sein un magnifique cloître qui constitue pour les résidents un espace de promenade et de repos par tous les temps.

La qualité de cet enclos a conduit la direction et l'équipe d'animation de la maison à souhaiter que le cloître soit également utilisé pour des activités culturelles : expositions, concerts...

Tout au long de l'année, ce sera un lieu de dialogue des générations et des cultures, un lieu de rencontre, de vie, de partages, ouvert sur l'extérieur.

Après quelques travaux d'aménagement, cet espace de promenade devient « La galerie du cloître St Cyr ».

Concrètement, il s'agit de :

- proposer un lieu à des artistes amateurs.
- ouvrir le monde de l'art (peinture, sculpture, photographie) aux résidents de la maison de retraite et aux gens du quartier.
- constituer un comité de sélection composé de résidents et de personnes extérieures qui choisiront les artistes accueillis.
- susciter des ateliers créatifs au sein de la maison de retraite.

La 1^{re} exposition a débuté le 15 novembre et durera jusqu'au 2 janvier 2008. Elle est consacrée aux peintures et sculptures de Michel Chassé. (voir encadré)

C'est ouvert tous les jours de 10h à 18h. L'entrée est libre.

Envahissement de la publicité... Enlaidissement du quartier

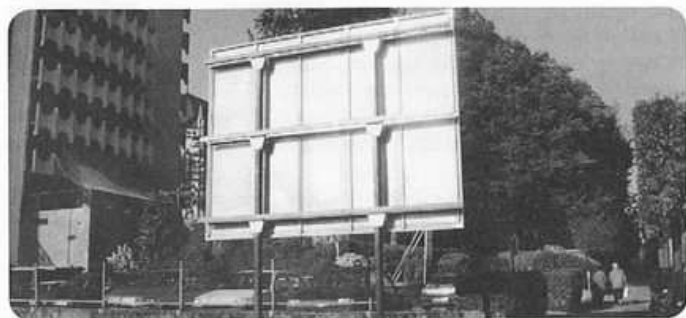
Un nouveau panneau publicitaire de très grand format vient de surgir face à l'église St Paul.

Le panneau est-il réglementaire ? En tout cas son agressivité est désastreuse.

Allons-nous continuer à subir la dégradation insidieuse de notre environnement ?

Lors d'une rencontre avec les Services concernés, nous avons pourtant cru comprendre que l'objectif de la Ville de Rennes était de réduire le nombre de panneaux publicitaires avec le souci de préserver la qualité environnementale

A suivre....



Vu de dos, c'est encore plus éloquent.

**Crédit Mutuel
de Bretagne**

BANCASSURANCES

Horaires d'ouverture

mardi, mercredi et vendredi : 9h à 12h30 - 14h à 18h15

jeudi : 9h à 12h30 - 15h30 à 18h15

samedi : 9h à 12h30

Libre service bancaire à votre disposition 24 h/24

Crédit Mutuel de Rennes bourg l'évêque

6, rue de Brest - 35000 RENNES - Tél. : 02 99 59 41 51 - Fax : 02 99 33 75 95



Une rencontre

Michel Chassé, qui a des attaches familiales au sein de la Maison St Cyr est le premier à nous présenter ses œuvres.

A 61 ans, il a une longue pratique de la peinture et de la sculpture.

Après un passage par les Beaux Arts et quelques ateliers, il a pratiqué à l'Atelier du Thabor dont il a assuré la présidence.

Avec quelques amis, il anime l'Atelier du Sculpteur à St Grégoire.

Michel Chassé est un passionné d'Afrique. Il y a effectué son premier séjour au Congo... en 1967.

Depuis plus de 10 ans, il parcourt l'Afrique à la rencontre de ses peuples oubliés : Surma, Mursi... en Ethiopie, Turkana, Pokot... au Kenya, Masaï, Hadzabé... en Tanzanie.

C'est ce voyage que vous propose Michel Chassé.

Ce sont ses œuvres passionnantes que la Galerie du Cloître St Cyr vous invite à découvrir avec cette superbe exposition.



pitchpin ergonomie

Particuliers : Literie naturelle et biologique.
Mobilier de maison et scolaire

Professionnels : Bureaux, sièges, plans de travail,
accessoires. Conseils sur site.
Aménagement de postes ergonomiques

Hall ouvert le mercredi

10 h 30 à 12 h 30

14 h 30 à 18 h 00

61, Mail F. Mitterand • 35000 Rennes • 06 08 53 37 28



TARIFS ÉTUDIANTS

Ouvert le lundi après-midi 14 h

JOURNÉE CONTINUE

33, rue de Brest - 35000 RENNES

(angle de la rue du Père Lebreton)

☎ 02 99 59 42 49

Vendredi 14 décembre à 20 h 30
au bar "La Bascule"

(angle bd de Verdun-rue de la Bascule)

Match d'improvisation
par l'atelier théâtral de Bourg l'Évêque

(entrée libre)

Le match d'improvisation, c'est quoi ?

Il a vu le jour en octobre 1977 au Québec, sous la gouverne du théâtre expérimental de Montréal, inventé par Yvon Leduc et Robert Gravel qui souhaitaient expérimenter de nouvelles formes théâtrales et approches du public.

Afin de casser le côté "élitiste" du théâtre, ils ont eu l'idée d'utiliser la forme du sport en parodiant le hockey, sport populaire au Québec.

Ce concept s'est développé avec beaucoup de succès au Québec puis dans le monde entier.

Le théâtre d'improvisation consiste en la création d'un spectacle sans répétitions de la part des comédiens. Le public peut proposer des thèmes (courte phrase) et les comédiens improvisent quelques minutes en construisant une histoire, des personnages, des décors sur ce thème.

Il existe plusieurs formules de base.

La plus connue est le **match d'impro**.

Il y a aussi le **Deux ex machina**, improvisation longue de 45 minutes environ (souvent à partir d'un seul mot).

Le **catch d'improvisation** (plusieurs manches ou rounds).

Musicalement vôtre (improvisations chantées et jouées).

Vendredi 14 décembre, c'est à un **match d'impro** que vous allez assister.

A la fin de chaque improvisation, le public vote pour la meilleure prestation avec un carton de couleur associée à chaque équipe.

Un point est accordé à celle qui remporte le plus de suffrages.

Le match se déroule en 3 périodes (tiers-temps) de 20 à 30 minutes.

Le match d'improvisation est un spectacle festif qui se déguste en famille et sans modération.

La mise en œuvre est de Christophe Loviny.

Carrefour market

HORAIRE
du lundi au samedi
8 h 30 à 20 h 00

BOURG L'ÉVÊQUE
Rue de Brest - RENNES
Tél. 02 99 59 28 93

Le jeu des anagrammes

Rocambolesque

Oniris a exercé avec succès de nombreux _____. Partout où il passait on ne manquait jamais de vanter ses _____. La satisfaction qu'il procurait, conduisait invariablement à l'_____ au plus haut point.

Mais attention Oniris, tu _____ un peu trop dans la médaille que je _____ lors de la réalisation d'un de tes chefs d'œuvre !

Et voilà Oniris de nouveau captif d'une rêverie rocambolesque. Curieusement, il se trouve mêlé à un cortège de prélats aux têtes soigneusement _____. Mais quoi donc, ces coiffures ne sont-elles pas en train de _____ ? A l'image de ce délabrement, la procession soudain déambule parmi les _____ rouillées d'un chantier abandonné. Tout se bouleverse et Oniris se retrouve basculé au fond de l'une d'elles dans une inconfortable position.

- Au secours, camarade ! Il faut que tu _____ de là...

- Réveille-toi, Oniris, tu _____ vraiment mieux que ça !

Pour vous aider : les mots sont de 7 lettres, il y a plusieurs anagrammes scindées

Solution du numéro précédent Dans le marc de café

Plusieurs fois par jour, il arrivait à Oniris de tourner machinalement sa cuiller dans sa tasse de café tandis qu'il s'appliquait à **sucer** tranquillement un morceau de **sucre**.

Sa pensée s'élevait alors le plus souvent dans ses souvenirs d'enfance. Ah ! Le patronage du jeudi encadré par les **curés** de l'époque. Et aussi les cueillettes de fruits qu'on écrasait ensuite dans des tissus **écrus** pour ne pas en altérer le goût. Il fallait en outre que le jus soit **sucré** à la bonne dose. Et pour finir les chaudrons étaient **curés** soigneusement.

Oniris se souvient qu'un jour, l'abus des gourmandises lui avait valu d'être vertement repris par un flot d'injures très **crues**.

Sans doute par la suite, le mauvais pli étant pris, cela lui a-t-il valu de suivre régulièrement des **curés** au régime sévère à base de tomates **crues** et autres légumes râpés.

Bien sûr, tous ces souvenirs doivent être **reçus** comme des vérités qui doivent être **crues** et non comme des fantaisies de l'imagination d'Oniris qui auraient puisé leur inspiration dans le marc de café !

Pour nous aider à financer ce journal
Pour soutenir notre action au service du quartier

**Adhérez à l'association
du bourg l'évêque**

(siège social : 30, rue de Brest)

Cotisation : 8 €

(que vous pouvez expédier ou déposer à notre siège social ou que vous pouvez déposer dans la boîte aux lettres de l'association - 16, rue Papu, près du portail d'entrée dans la cour de l'ancienne école)



JEAN-CLAUDE MAIRE

Optique des Lices

9, place du bas des Lices

35000 RENNES

Tél. 02.99.30.12.26

La
2^{ème} PAIRE
OFFERTE
LUNETTES